

## آشنایی با نحوه منتقل نمودن برنامه از نرم افزار

### HMI بر روی Beijer-HMI(H-Designer)

جهت نوشتن برنامه در HMI های Beijer ، از نرم افزار H-Designer استفاده کنید.

این نرم افزار در CD اتوماسیون موجود می باشد.

آدرس این نرم افزار در CD به ترتیب زیر می باشد:

H:\Beijer-HMI\H\_Series\SOFTWARE\H-Designer\H-Designer V6.2.1-140.ZIP

سپس وارد DISK1 شوید و با کلیک بر روی setup.exe ، نرم افزار را نصب کنید.

اگر در هنگام نصب از شما کدی خواسته شد کد زیر را وارد نمایید:

40586093-105-25920

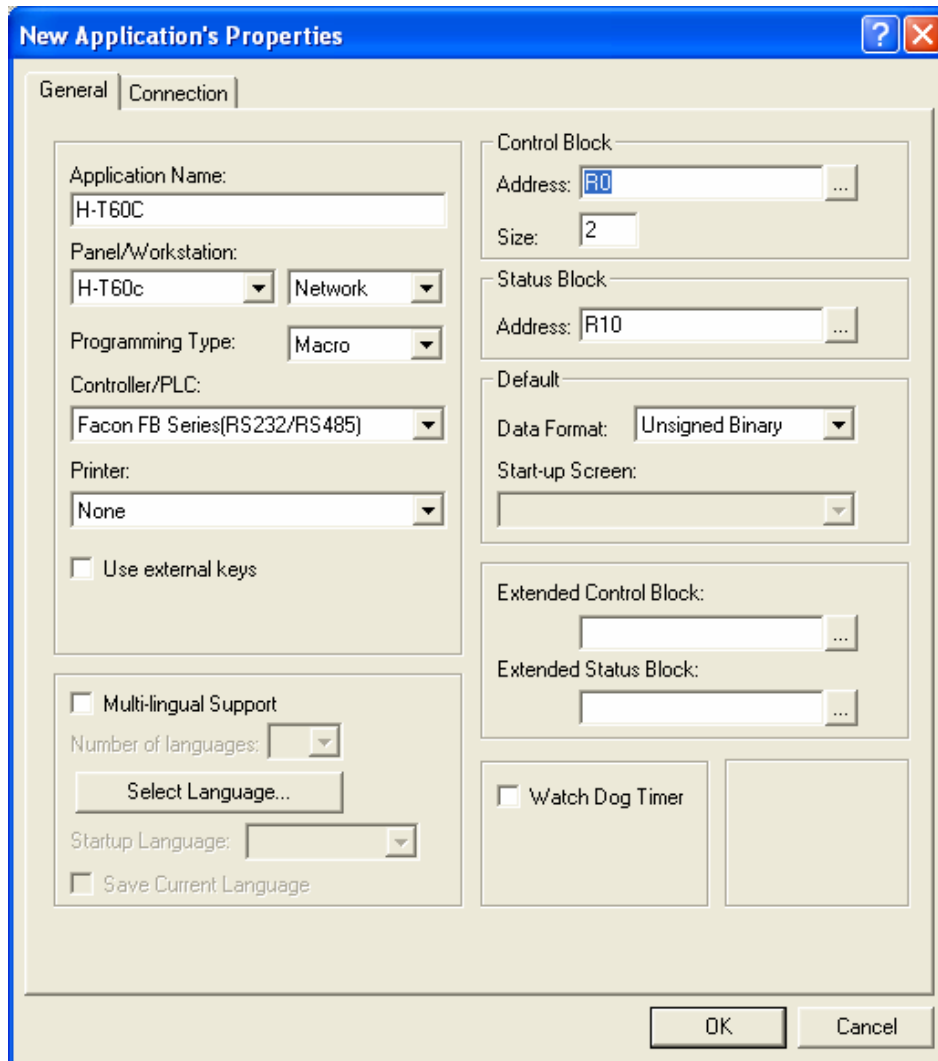
همچنین جهت دستیابی به نرم افزار فوق می توانید به سایت اینترنتی شرکت Beijer به آدرس ذیل مراجعه فرمایید :

[www.beijerelectronics.com](http://www.beijerelectronics.com)

## • ارتباط PC با HMI:

طریقه نوشتن برنامه و Download کردن آن در HMI:

- 1) در نرم افزار (H-Designer) HMI از منوی File گزینه NEW را انتخاب می کنیم که صفحه ای مطابق شکل زیر ظاهر میگردد:



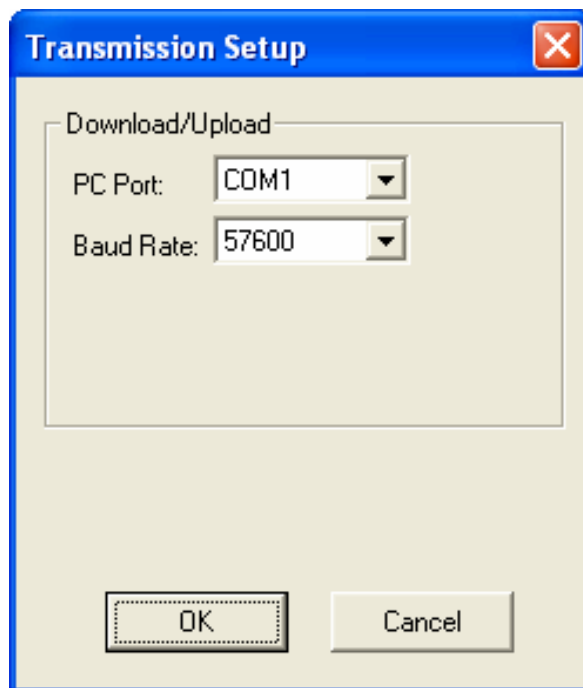
در قسمت Panel/Workstation نوع HMI مورد نظر را از منوی کشویی انتخاب می کنیم.

در جعبه کناری ، می توان یکی از سه حالت Standard ، Plus یا Network را بر حسب نوع HMI انتخاب نمود.

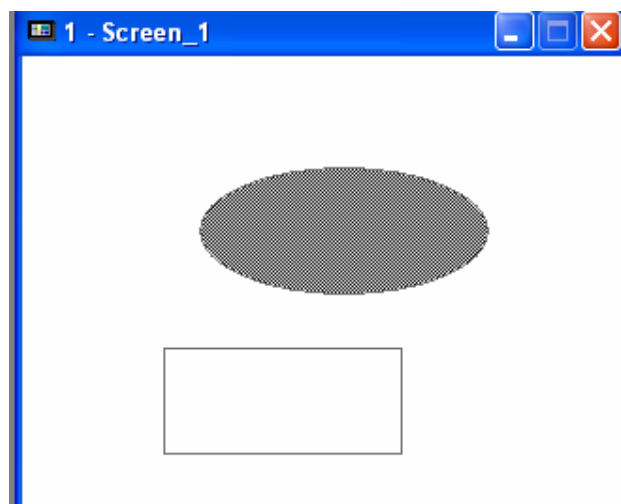
2) از منوی OPTIONS از گزینه Transmission Setup.... ، پورت اتصال HMI به PC را مشخص می کنیم .

سرعت انتقال برنامه از PC به HMI نیز از این قسمت تعیین می شود (Baud Rate) به عنوان

مثال:



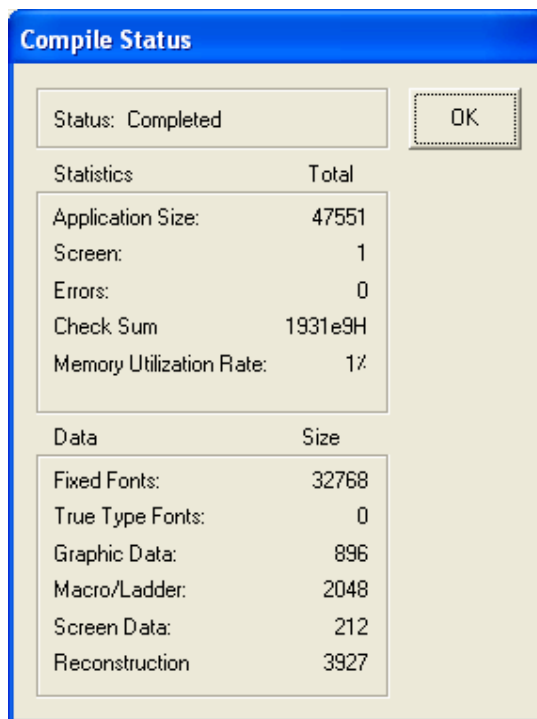
3) بعد از تنظیمات فوق صفحه Screen برای نوشتن برنامه مورد نظر آماده است.



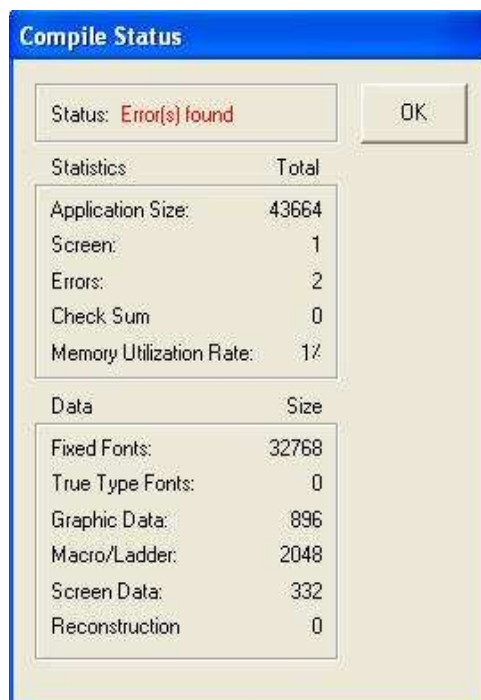
4) در این مرحله برنامه نوشته شده را Save می کنیم.

5) بعد از آن از منوی Application گزینه Compile را انتخاب می نمایم و در صورتی که برنامه

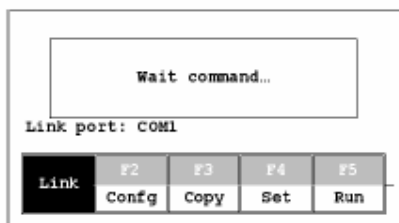
صحیح باشد برای Download به داخل HMI آماده است.



**تذکره:** اگر بعد از compile کردن برنامه error داشت بایستی در برنامه اصلی مشکل را حل کرد.



**تذکر مهم:** پورت هایی که می خواهید HMI از طریق آنها با PC یا PLC ارتباط برقرار کند، باید از طریق تنظیمات خود HMI، فعال (Enable) شوند. برای انجام این کار گزینه Config به روی HMI را فشار دهید. صفحه ای باز می شود. با جا به جا شدن به روی صفحه نام پورت مورد استفاده خود را بیابید و آن را Enable کنید.



The functions of the commands are briefly explained below:

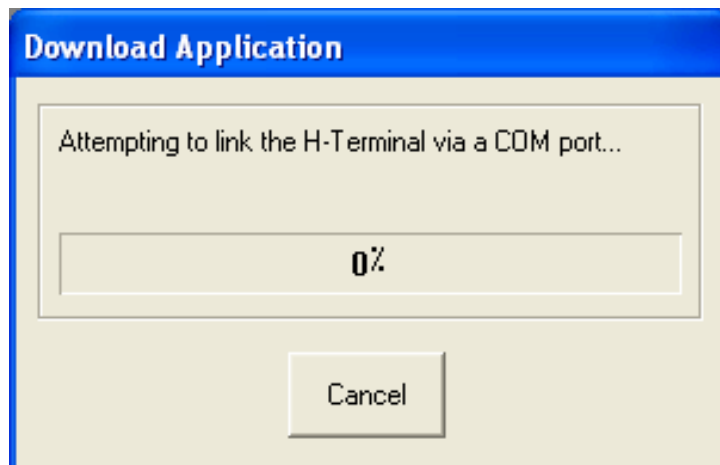
System menu command	Function
Link	The operator terminal is connected.
F2 - Config	Sets up the internal time clock and communication parameters in the operator terminal. Use ↑, ↓, ← and → to move to desired field; + and - to set the value of the field.
F3 - Copy	Copies application data to another H-T60.
F4 - Set	Adjusts touch panel LCD contrast and clears data RAM. See also section <a href="#">6 LCD Contrast Adjustment</a> .
F5 - Run	Runs the application.

همچنین درمقابل گزینه **Download/Upload/Copy Port**، نام پورت مورد استفاده خود را قرار دهید.

به عنوان مثال:

<b>Download/Upload/Copy Port</b>	<b>Com1</b>
<b>Com1</b>	<b>Enable</b>
<b>Com2</b>	<b>Enable</b>

6) در این مرحله از منوی Application گزینه Download Firmware Application را انتخاب میکنیم تا برنامه مورد نظر به داخل HMI منتقل شود.



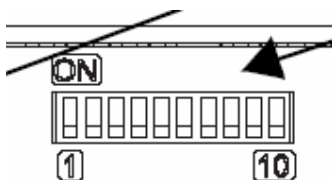
### • تنظیمات Dip Switches در پشت HMI

برای تنظیم HMI از طریق PC ، دیپ سوئیچ 5 باید off باشد، در غیر این صورت تنظیمات را از طریق خود HMI انجام دهید.

در صورتیکه دیپ سوئیچ 6، on باشد ، HMI بعد از روشن شدن از اپراتور password می خواهد.

در صورتیکه دیپ سوئیچ 7، on باشد ، منوی سیستم روی صفحه ی نمایش نشان داده خواهد شد.

باقی دیپ سوئیچ ها را به حالت پیش فرض خود باقی بگذارید.



## 4 Dip Switches

Dip switch	Function
SW 1	Reserved
SW 2	Reserved
SW 3 SW 4	Operation Mode
ON ON	Runs user application
ON OFF	Runs burn-in test program
OFF ON	Updates BIOS
OFF OFF	Runs bench test program
SW 5	Communication Parameters
ON	The operator terminal uses the communication parameters defined on the operator terminal's configuration screen for controller communication.
OFF	The operator terminal uses the communication parameters defined in H-Designer for controller communication.
SW 6	Password
ON	The operator terminal asks the operator to enter a password after power-on self-test.
OFF	No password is required to start the operator terminal.
SW 7	System Menu
ON	The operator terminal displays the system menu.
OFF	The operator terminal runs user application without displaying the system menu.
SW 8	Default User Level
ON	The default user level is set to 1 if the operator terminal requires no password to start its operation.
OFF	The default user level is set to 9 if the operator terminal requires no password to start its operation.
SW 9	COM 1 Port For RS485, this switch has to be set ON.
SW 10	Com2 Port For RS485, this switch has to be set ON. For RS422, this switch has to be set OFF.
ON	
OFF	